

# Nordisk partnerskap

*Sosial ulikhet i helse Norden*

*– fra kunnskap til implementering av innsatser*

Partnerskap:

Norge: Helsedirektoratet, Kommunesektorens organisasjon

Sverige: Folkhälsomyndigheten, Sveriges Kommuner och Landsting

Danmark: Sundhedsstyrelsen, Kommunernes Landsforening



# Behov for kunnskap

Hvorfor er det behov for prosjektet?

*Unikt nordisk samarbeid*

- *de samme utfordringene*
- *landene ligner hverandre*
- *Grunnleggende lik felles organisering av samfunnet.*
- *Mye kunnskap om årsaker til ulikhet i helse, men – mangler implementering av effektive innsatser*

**Kommunenes fortrinn:  
nær dagliglivet  
gjennom universelle  
arenaer**

- Gode barnehager
- Gode skoler
- Gode møteplasser
- Gode  
lokalsamfunn



# Hva er aller viktigst for sosial inkludering?



- Motvirke helseforskjeller på grunn av sosial ulikhet
- Økt gjennomføring i skolen

- KS bidrar med:
  - Læringsnettverk folkehelse
  - Sosial ulikhet viktigste prioritering for KS
  
- KS ønsker:
  - Program mestring/  
Lettere psykiske lidelser





# Starkt lokalt och regionalt engagemang

- Den nationella folkhälsopolitikens mål är att skapa samhälleliga förutsättningar för en god hälsa på lika villkor hos hela befolkningen (2003)
- Prioriterad fråga för SKL (2014). Kongressmål att stödja medlemmarna i deras hälsofrämjande och förebyggande arbete för att utjämna hälsoskillnader och långsiktigt säkerställa en effektiv resursanvändning i den offentliga sektorn.
- Flera kommuner, landsting och regioner är aktiva i arbetet för jämlik hälsa (ex Malmö, Västra Götalandsregion, Östsam)

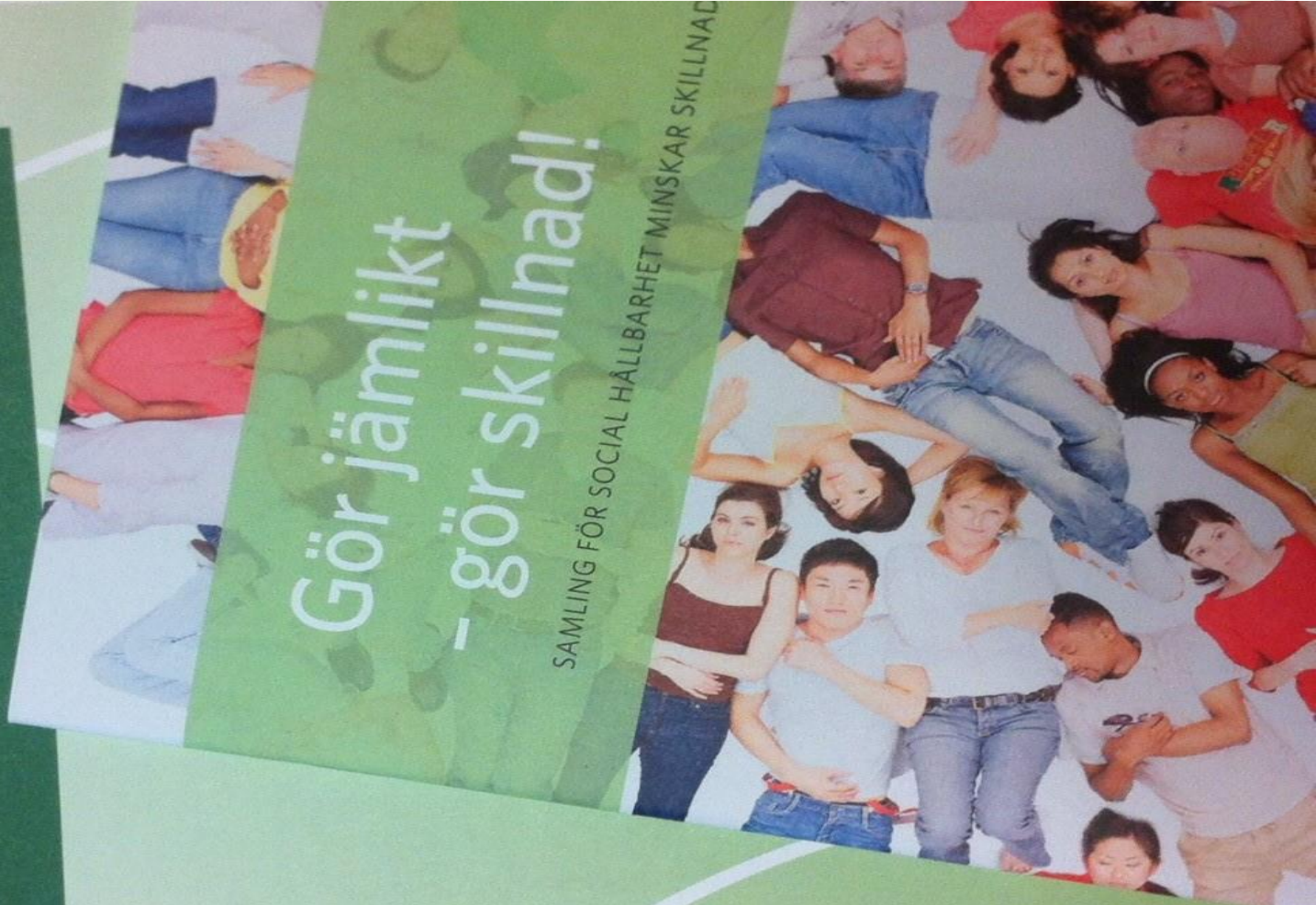
# Samling för social hållbarhet minskar skillnader i hälsa (2013)

Gör jämlikt – gör skillnad!

SAMLING FÖR SOCIAL HÅLLBARHET MINSKAR SKILLNADER I HÄLSA

Gör jämlikt  
– gör skillnad!

SAMLING FÖR SOCIAL HÅLLBARHET MINSKAR SKILLNAD







# SKL och 20 kommuner, landsting och regioner

Sveriges Kommuner och Landsting (SKL) tillsammans med Upplands Väsby, Uppsala, Arvika, Göteborg, Örebro, Tidaholm, Linköping, Malmö, Helsingborg, Eskilstuna, Botkyrka, Landstinget Värmland, Örebro läns landsting, Region Halland, Västra Götalandsregionen, Regionförbundet Östsam, Västerbotten läns landsting, Landstinget Sörmland, Region Skåne, Landstinget Dalarna

5,3 miljoner människor påverkas

# Mötesplatsen för social hållbarhet



Folkhälsomyndigheten



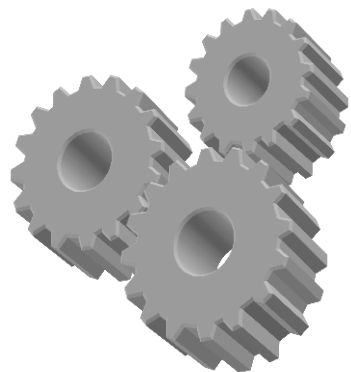
Sveriges  
Kommuner  
och Landsting

## Prosjekt

# Sosial ulikhet i helse i Norden – fra kunnskap til implementering av innsatser

- **Prosjektets formål**
  - Innsamle kunnskap og erfaringer på tvers af de nordiske landene om hvordan innsatser mot sosial ulikhet i helse kan implementeres
  - Skape rammene for at forskningsbasert kunnskap og erfaringer fra praksis bliver drøftet politisk og administrativt på nasjonalt, regionalt og kommunalt nivå
- På lang sikt: At kunnskapen blir omsatt til prioriterte, konkrete og effektive initiativer i de nordiske landene

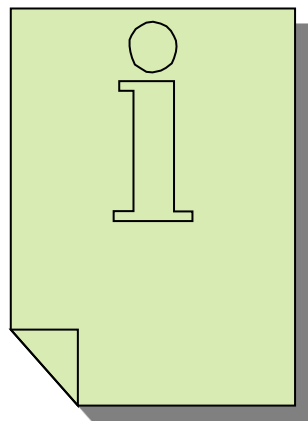
# Leveranser



**1.**

**Juni 2014 – juni 2015**

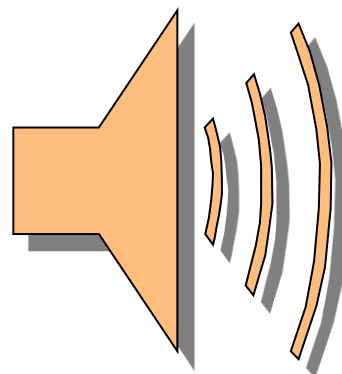
Komparativ **analyse** – kunnskap og erfaringer samles inn i dialog med bl.a. et nordisk kommunepanel



**2.**

**Juni - november 2015**

Konklusjoner fra analysen presenteres i en kort, **handlingsorientert rapport**



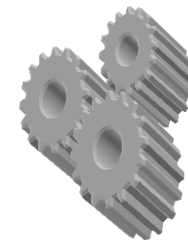
**3.**

**Desember 2015**

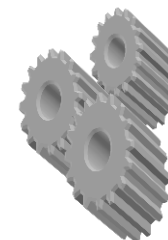
Rapporten formidles på **nordisk konferanse** om sosial ulikhet i helse

2016 →

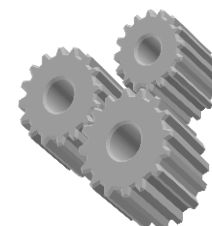
?



?



?



# Prosjektorganisering

## Styregruppe

Helsemyndigheter og kommune-organisasjoner fra DK, NO, SE

## Sekretariat

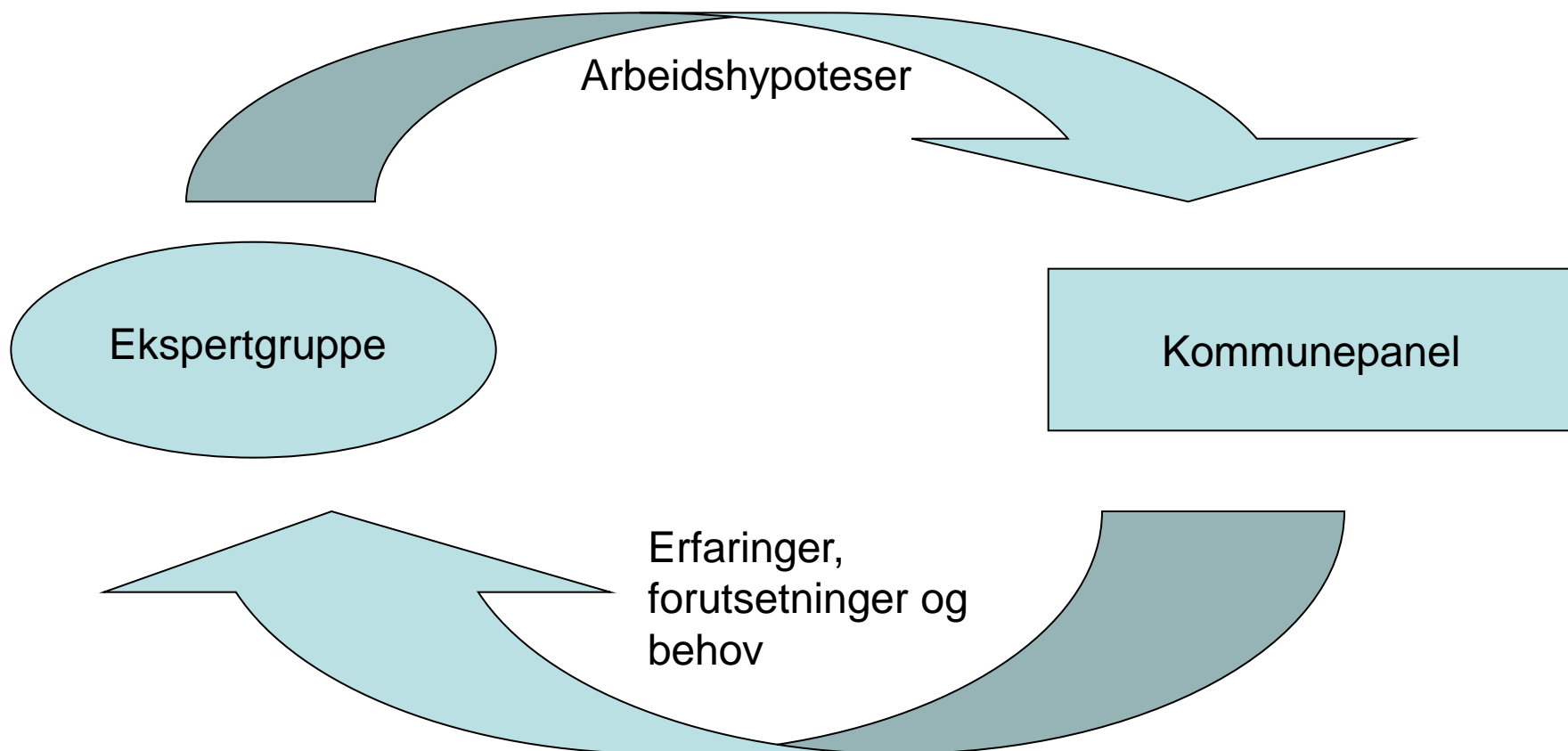
Region Syddanmark

## Ekspertgruppe

10 nordiske forskere/eksperter i sosial ulikhet i helse, implementering, sivilsamfunn osv.

Kommunepanel  
Nordiske kommuner

# Dialog mellom forskere og kommunepanel



# Sociala investeringar för hållbar utveckling (WS R)

**Tema:** Erfarenheter från lokal och regional nivå i Danmark, Norge och Sverige

**Medverkande:** Anna Balkfors (Malmö stad), Johan Carlson (Folkhälsomyndigheten), Jonas Frykman (SKL), Göran Henriksson (Västra Götalandsregionen), Margareta Kristenson (Linköpings universitet/Östsam), Knut-Johan Rognlien (Østfold Fylkeskommune), Kathrine Schønnings (Københavns kommune)